

Duurzaam met een warmtepomp



Marcel Leenders, directeur Toonen Installatietechniek Wijchen



Bert Derks, directeur Installatiebedrijf De Leeuw Boven-Leeuwen



De verschillende types

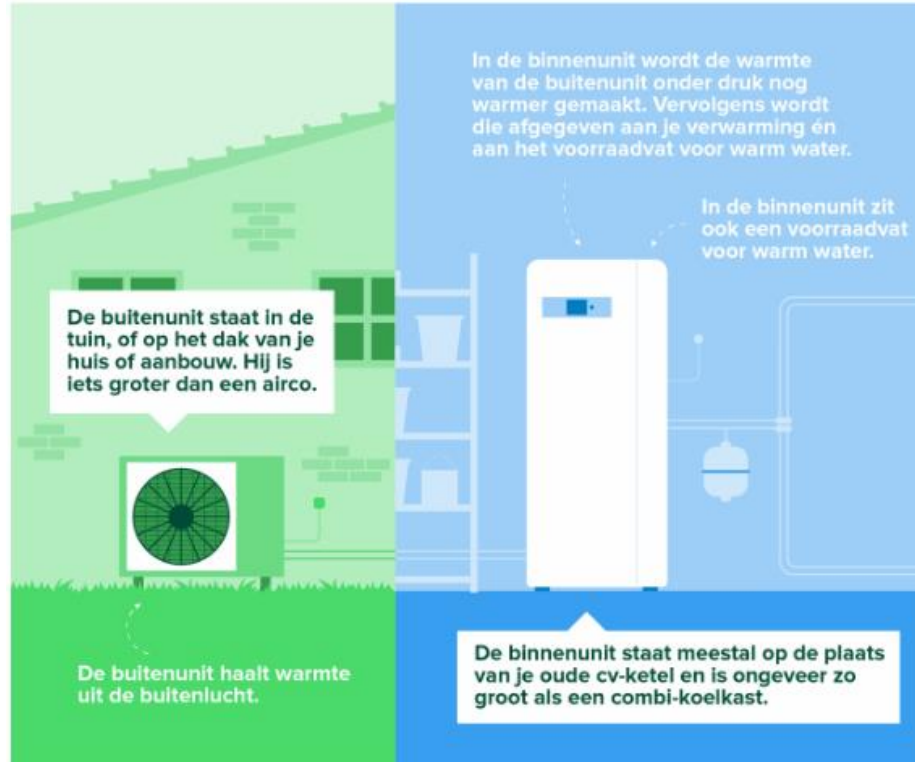
- Hybride
 - Warmtepomp split systeem (binnen buitendeel) in combinatie met gasketel
 - Warmtepomp lucht/water in combinatie met gasketel
 - Warmtepomp met monoblock (alles in buitendeel) in combinatie met gasketel
- All-electric
 - Warmtepomp lucht/water (met buitenunit)
 - Warmtepomp water/water (open bron)
 - Warmtepomp brine/water (gesloten bron)

De verschillen

	All-electric	Hybride
Gasloos	■	
Kan zonder boiler		■
Energie besparend	■	■
Ruimte besparend		■
Kan bij matig geïsoleerde woning		■
Energiebesparing bij warm water	■	
Kan zonder vloerverwarming		■
Overheidssubsidie beschikbaar	■	■
Actieve koeling mogelijk	■	

De verschillende types

- All-electric



Voordelen

De volledig elektrische warmtepomp levert naast warmte voor je verwarming ook warm water voor de badkamer en keuken. Je bent dus helemaal van het gas af (als je ook op inductie gaat koken).

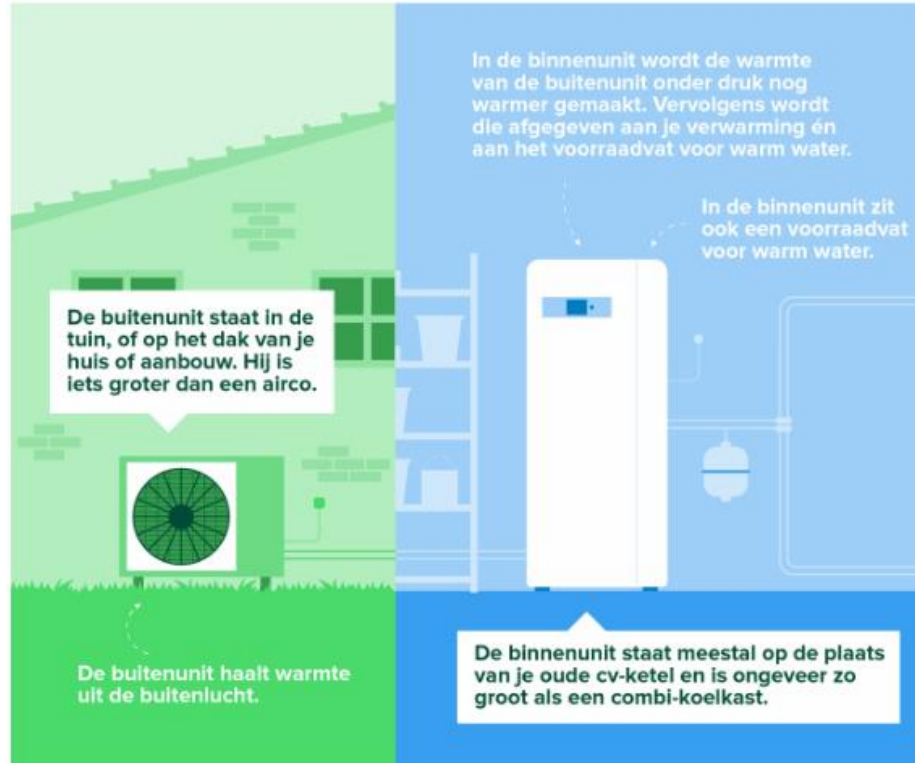
Je gaat besparen op je energierekening en je CO₂-uitstoot voor verwarmen en warm water daalt met zo'n 50 tot 65 procent.

Het installeren van de warmtepomp duurt vaak niet lang: zo'n 1 of 2 dagen.

Bij aanschaf van de warmtepomp kan je subsidie aanvragen. En combineer je de aanschaf met betere isolatie, dan krijg je voor die isolatie een hogere subsidie.

De verschillende types

- All-electric



Nadelen

Voor een volledig elektrische warmtepomp moet je woning minimaal redelijk geïsoleerd zijn. Ook moet het afgiftesysteem voldoende warmte kunnen afgeven bij een lagere temperatuur. Niet elke woning is dus al geschikt.

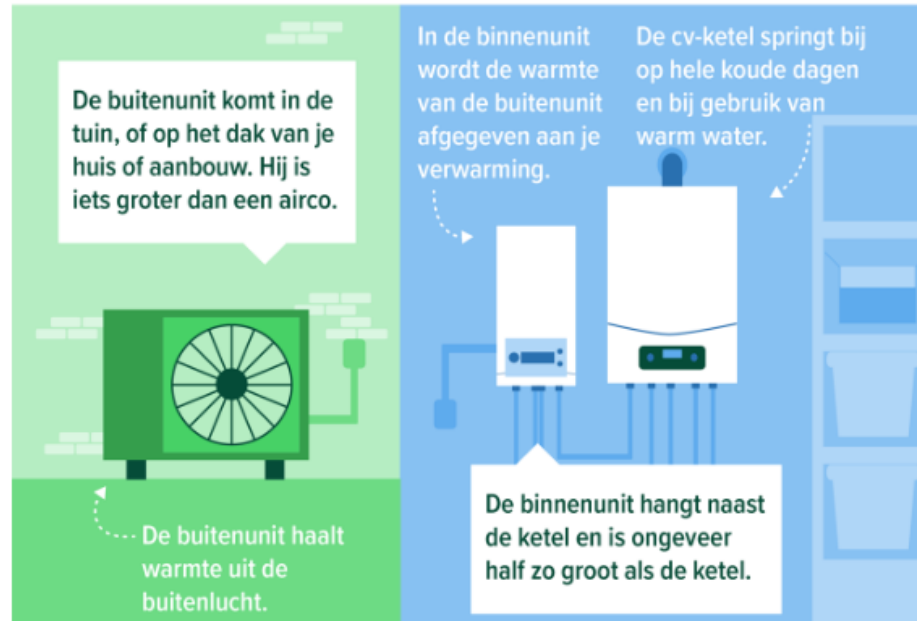
Hoger elektra-verbruik.

Binnen in huis is ruimte nodig voor een groot voorraadvat met warm water, ongeveer het formaat van een grote koelkast.

Je hebt buiten een geschikte plek nodig voor de buitenunit. Er moet voldoende ruimte zijn, en het geluid van de ventilator mag niet tot overlast leiden. De unit moet dus slim geplaatst worden.

De verschillende types

- Hybride met buitenunit



Voordelen

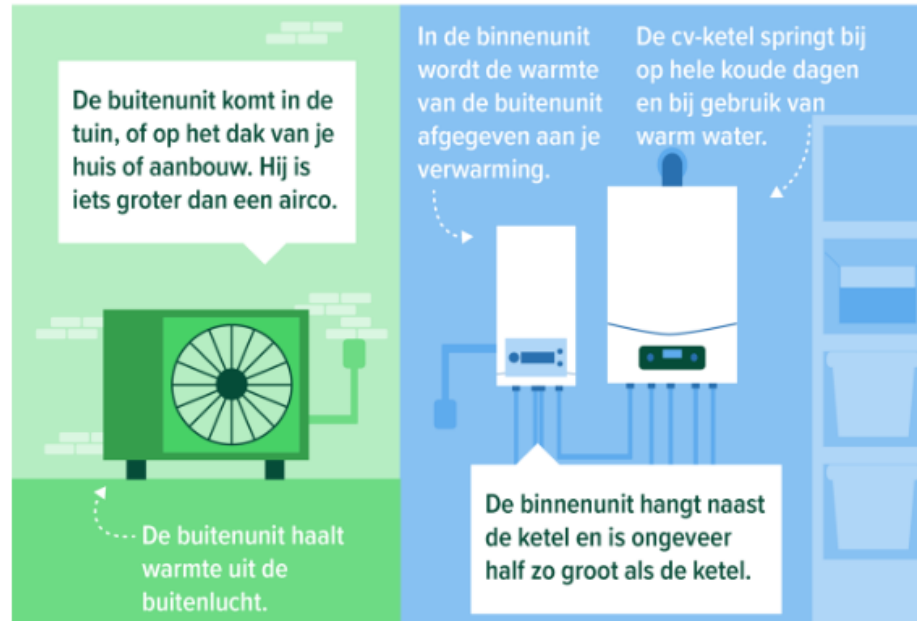
Een hybride warmtepomp kan in vrijwel elke woning. Ook als je huis nog niet overal goede isolatie heeft. Je haalt er wel meer uit als je tegelijk beter gaat isoleren. En daarmee bereid je je woning direct voor op aardgasvrij wonen.

Je gaat 60 tot 70 procent aardgas besparen op het aardgasverbruik voor verwarmen. En je CO₂-uitstoot daalt met zo'n 30 procent.

Heb je een nieuwe cv-ketel van zo'n 5 jaar oud of jonger? Dan kan je daar een hybride warmtepomp bijplaatsen. Je hoeft niet te wachten tot je ketel vervangen moet worden. De warmtepomp gaat zo'n 15 jaar mee.

De verschillende types

- Hybride met buitenunit



Voordelen

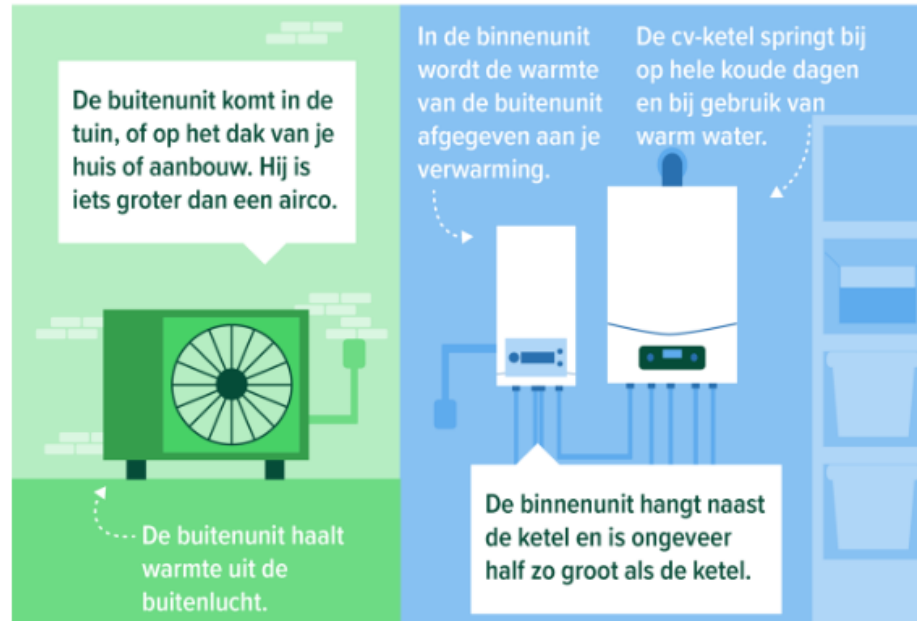
Je hebt binnen niet veel ruimte nodig: er komt alleen een klein kastje naast je cv-ketel te hangen. Deze heeft ongeveer het formaat van een halve cv-ketel.

De installatie duurt niet lang, meestal zo'n 1 of 2 dagen.

Er zit een relatief hoge subsidie op hybride warmtepompen, wat de aanschaf interessant maakt. En combineer je de aanschaf met betere isolatie, dan krijg je voor die isolatie een hogere subsidie.

De verschillende types

- Hybride met buitenunit



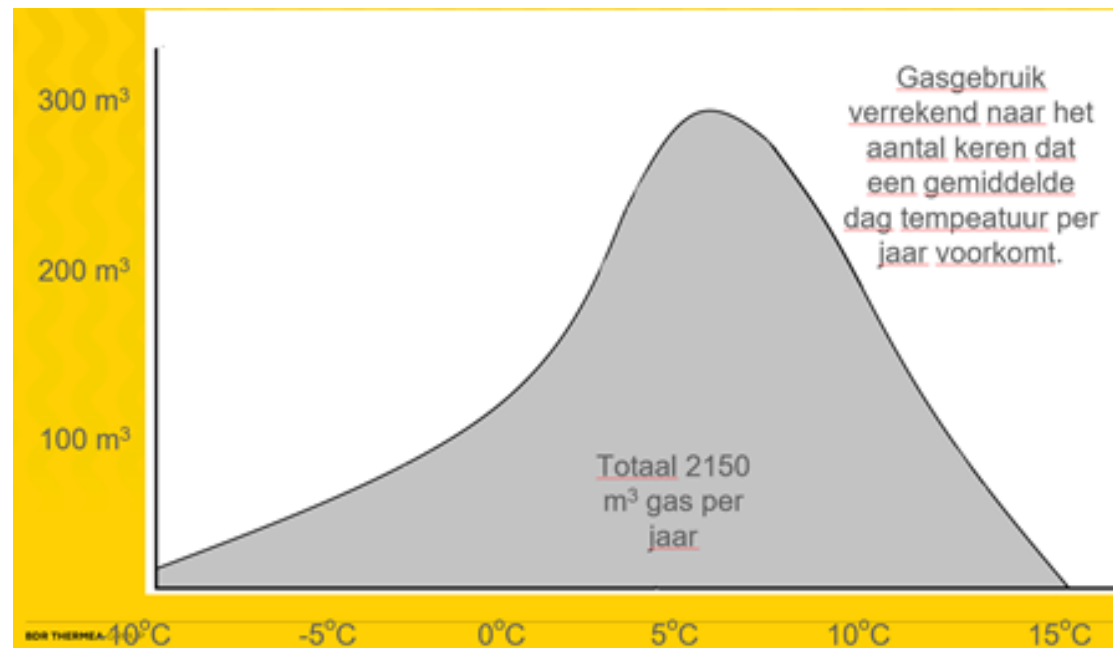
Nadelen

Op koude dagen schakelt je cv-ketel bij. Ook zorgt je cv-ketel nog voor het warme water in de keuken en douche. Je blijft hiervoor nog gas verbruiken. Wil je helemaal van het gas af dan kan met een volledig elektrische warmtepomp of een aansluiting op een warmtenet.

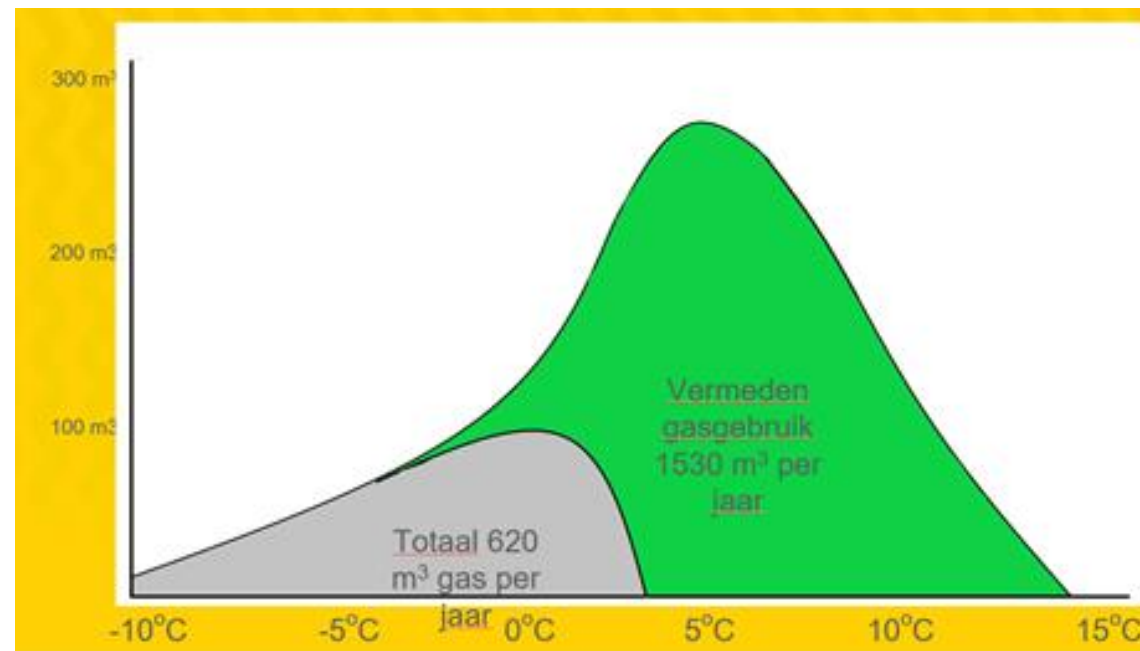
Hoger elektraverbruik.

Je hebt buiten een geschikte plek nodig voor de buitenunit. Er moet voldoende ruimte zijn, en het geluid van de ventilator mag niet tot overlast leiden. De unit moet dus slim geplaatst worden.

Gasverbruik normale CV ketel (indicatief)



Gasbesparing hybride opstelling (indicatief)



Wet- en regelgeving

- **1. Wat houden de plannen precies in?**
- Als het aan het kabinet ligt, moeten huiseigenaren vanaf 2026 bij vervanging van de cv-ketel overstappen op een duurzamer alternatief voor de verwarming van hun woning. In veel gevallen gaat het dan om een **hybride warmtepomp**. Maar ook een aantal andere manieren om je huis duurzaam te verwarmen, zijn straks toegestaan.
- **2. Waarom wordt de warmtepomp verplicht?**
- De verplichting van de warmtepomp moet bijdragen aan de **klimaatdoelen**. Nederland moet in 2030 55% minder CO2 uitstoten en in 2050 klimaatneutraal zijn. Wie zijn huis verwarmt met een cv-ketel in combinatie met een warmtepomp, verbruikt minder gas en stoot dus minder CO2 uit.

Wet- en regelgeving (nog niet definitief)

- **3. Wordt de warmtepomp verplicht voor iedereen?**
- Nee, volgens de huidige plannen wordt de warmtepomp niet verplicht in de volgende gevallen:
- Voor appartementen en monumenten.
- Bij een terugverdientijd langer dan 7 jaar.
- Als de woning binnen 10 jaar wordt aangesloten op een warmtenet.
- Als de warmtepomp meer geluidsoverlast voor de burens veroorzaakt dan wettelijk toegestaan.
- Het geluid van een warmtepomp kan je verminderen door er een speciale geluidskap omheen te plaatsen. Wordt de terugverdientijd hierdoor langer dan 7 jaar, dan geldt de verplichting ook niet.
- Als er dure aanpassingen nodig zijn aan het verwarmingssysteem.
- Als een huiseigenaar geen installateur voor een warmtepomp kan vinden, mag hij de **installatie** in twee stappen doen: eerst de bestaande cv-ketel vervangen en een nieuwe cv-ketel kopen, later een hybride warmtepomp erbij.
- Het kabinet moet deze uitzonderingen nog nader uitwerken.

**BRON: Vereniging Eigen Huis*

Tips

<https://www.milieucentraal.nl/energie-besparen/duurzaam-verwarmen-en-koelen/welke-warmtepompen-zijn-er/>

Kies een installateur met CO-vrij certificaat en STEK-erkenning



STEK
gecertificeerd installateur

TOONEN
INSTALLATIETECHNIEK

 **DE LEEUW**
INSTALLATIETECHNIEK

Dank voor uw aandacht!

